

L'ÉCHO DE LA BROUSSE n°1

CENTRE DE CONSERVATION POUR CHIMPANZÉS

MARS 2012



Ghoy, le 01 février 2011

Chers parrains et adhérents,

Me voilà de retour après plus de 2 mois passés au Centre de Conservation pour Chimpanzés en Guinée. Tout d'abord, avec un petit mois de retard, je vous présente mes meilleurs vœux pour cette nouvelle année. Que 2011 vous apporte à vous et à vos proches tout ce que vous désirez: Santé, Joies, Bonheur. De mon côté, j'ai eu la chance de passer les fêtes de fin d'année avec nos petits protégés. Ce séjour a encore été riche en émotions. C'était le début de la saison sèche et les feux de brousse allumés par les braconniers ont déjà fait beaucoup de ravages dans le Parc National du Haut-Niger. Mi-janvier, un feu très puissant est arrivé au centre et l'équipe a dû y faire face, la catastrophe a été évitée de justesse. Nous sommes à la recherche de financements pour aider les autorités locales à protéger le Parc. Le Parc est très vaste et abrite de nombreuses espèces animales et végétales, dont certaines rares et menacées. Nous espérons pouvoir aider à protéger ce trésor aux cotés du CCC, qui est le seul à apporter une aide technique, logistique et financière aux autorités locales depuis près de 5 ans maintenant.

Après ce séjour, je tenais à vous envoyer des nouvelles de tous ces pensionnaires sans exception. Il y a depuis peu 41 chimpanzés au CCC. En effet, le 6 janvier 2011, le centre a accueilli une nouvelle pensionnaire : Tya. Elle vient de Conakry, où elle a été vendue par un trafiquant à un expatrié. Pour nous, l'arrivée d'un nouveau chimpanzé orphelin est toujours synonyme d'échec : le trafic continue et des chimpanzés sauvages continuent d'être tués. Nous devons poursuivre notre effort de sensibilisation et d'éducation des populations locales pour que nos plus proches cousins ne disparaissent pas en Guinée.

Nous avons plus que jamais besoin de vous. Nous venons d'apprendre que le moteur de notre voiture a définitivement rendu l'âme. Nous devons acheter une voiture en urgence. Je compte sur vous pour renouveler vos dons, adhésions et parrainages qui nous seront d'une grande aide.

Merci d'avance à tous,

Carole GEERNAERT

Vétérinaire

Responsable du parrainage PPF

Les "Nursery"



La dynamique du groupe des Nursery a bien changé depuis l'arrivée, en septembre 2010, du petit **Tango**. Ils ont tous bien mûri grâce au rôle très important de grands frères et de grandes sœurs... Ils sont ainsi au nombre de 9. Fin décembre 2010, le rhume est arrivé, ce groupe a été touché en premier et tout le monde y a eu droit !

Les retours de brousse en Nursery (avec le groupe des petits également...) sont très mouvementés, ils s'échappent et adorent nous faire courir dans le centre.

En janvier 2011, nous les avons pesés. Chacun à leur tour, il monte sur une balançoire accompagné d'une personne.

Tout le monde a accepté de le faire sauf... **Hakim**. Depuis plus d'un an, Il refuse, c'est impossible. Nous avons tout essayé mais rien à faire. Nous ne perdons pas espoir, nous espérons qu'avec le temps et la patience il acceptera. **Tango** est le plus léger avec 8kg et **Habou** le plus lourd avec 29kg. Sinon les autres ont pris entre 1 et 2kg, leur poids se situe entre 20 et 24kg. **Panza** a peu grossi et reste le plus petit pour son âge.

Hakim a eu un gros rhume, il était le plus sévèrement touché car ses bronches étaient très encombrées. Le fait de porter **Tango** sur le dos ne l'arrangeait pas vraiment... **Lily** commence aussi à porter **Tango** lors des déplacements en brousse, ce qui soulage considérablement **Hakim** de son lourd fardeau... **Lily** et **Flo** épouillent énormément les mâles du groupe surtout **Hakim**. Ce comportement s'est considérablement développé chez elles, c'est une très bonne chose. **Lily** est beaucoup moins capricieuse qu'avant, elle a appris à demander les choses qu'elle désire aux volontaires et aux soigneurs sans faire de caprices... **Flo**, quant à elle, est toujours aussi indépendante et passe ses brousses dans les arbres à donner des leçons au petit **Tango**. Elle ne se lasse pas de se rouler dans le sable, son visage plein de poussière fait ressortir ses petits yeux de diabolotie. Pour connaître le groupe sanguin des chimpanzés du CCC si un jour nous aurions à faire une transfusion en cas d'incident grave), nous avons effectué des prises de sang sans anesthésie, **Lily** et **Flo** adorent ça. Après leur tour, elles nous tendent encore le bras, c'est très surprenant.



Hakim, très enrhumé



Flo dans un arbre



Lily avec un gros haricot

Habou se porte bien, il s'arrache beaucoup moins les poils du coup il est, ainsi, beaucoup plus poilu qu'avant. Il faut rappeler qu'Habou est un chimpanzé très sensible émotionnellement, et ce depuis que le CCC l'a accueilli. Nous sommes certains qu'il a beaucoup souffert de sa captivité et il en a gardé une tendance à l'automutilation qui a doucement régressé pour se limiter maintenant à l'arrachage de poils en cas de stress. Il reste très sensible mais l'arrivée de Tango lui a beaucoup apporté car il s'est découvert un rôle de grand frère, très bénéfique pour son développement émotionnel. **Habou** et **Lily** ne s'entendent toujours pas, ils se chamaillent toujours autant. **Habou** adore embêter **Lily** parce qu'elle crie et est très rancunière, on se demande parfois s'il ne fait pas exprès de l'ennuyer...

Panza est toujours autant effronté, ça ne lui passe pas. Il grandit moins que les autres mais ne semble pas complexé par sa petite taille. Ce sera très certainement un chimpanzé de petit gabarit, tout en muscles ! Il adore exhiber ses nouvelles dents définitives, il a l'air d'en être fier ! Elles nous indiquent que **Panza** a maintenant entre 5 et 6 ans, âge auquel les chimpanzés ont leurs incisives d'adultes qui poussent !



Le grand Habou



Panza pêche du miel de moutmout



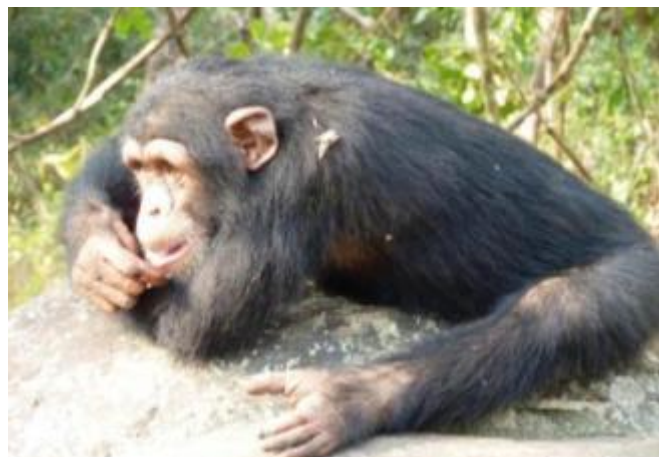
Panza montre ses nouvelles dents

Douma est exceptionnellement agile pour le concassage des gros haricots (fruit de l'arbre Afzelia. Ces cosses très dures renferment des graines succulentes ! Les chimpanzés adultes les brisent avec leurs puissantes canines). Il sait exactement comment tenir sa pierre et comment placer le haricot. En effet, un côté de ce fruit est plus fragile et cède plus rapidement. **Douma** est le champion toute catégorie pour voler les élastiques de cheveux, il fait semblant d'épouiller avec beaucoup de concentration et puis hop, il part vite fait avec son butin...

Kirikou a bien grandi. Il a des jambes très arquées ce qui lui donne une démarche de cowboy. C'est certainement causé par un régime alimentaire inadéquat avant d'arriver au CCC. Il a aussi, de façon moins marqué qu'Ama, 2 petites malformations sous les yeux d'origine indéterminée. **Kirikou** reste pour le moment très fragile psychologiquement, au moindre conflit ou stress, il se met à se balancer de gauche à droite. Il a besoin d'énormément de rassurance et d'attention.



Douma s'entraîne au concassage



Kirikou se repose

Tango, le dernier arrivé, se porte bien, un vrai petit prince. Hakim et Lily le porte sur leur dos très souvent. En brousse, c'est sa sœur, **Flo**, qui prend le relais. Elle lui montre comment se déplacer dans les arbres et que manger... **Douma**, le grand frère, lui donne des cours de cassage de gros haricots. On essaie de ne pas trop le favoriser afin d'éviter la jalousie des autres.



Tango et sa gueule d'ange



Hakim monte avec Tango dans un arbre



Tango observe Douma au concassage

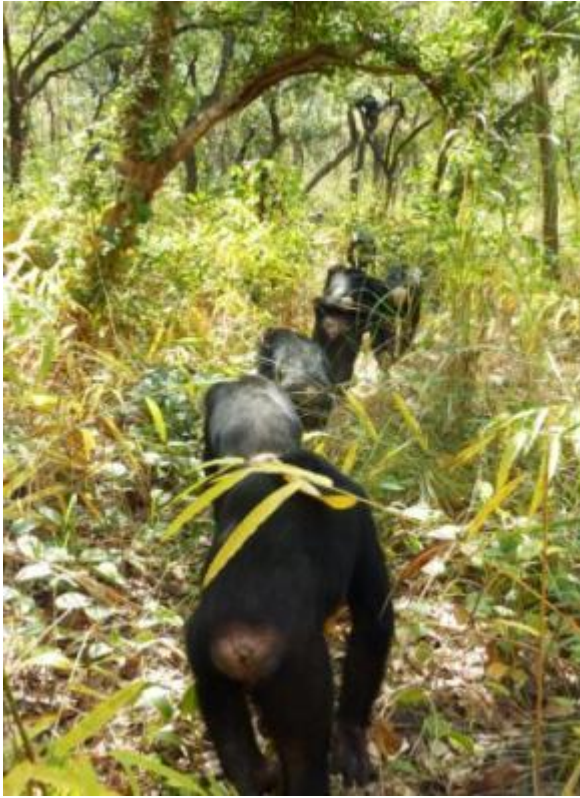


Ama va bien. Les petites déformations qu'elle présente sous les yeux sont, bien sûr, toujours présentes mais semblent ralentir voir arrêter leur croissance. C'est très difficile à juger. Peut être l'aviez vous lu dans la newsletter de novembre, elle avait été radiographiée sous tous les angles le 2 juin 2010 à l'hôpital de Kissidougou pour ses anomalies faciales. Nous étions partis du Centre en pleine nuit vers 4h du matin. Arrivés à Kissidougou, nous avons été agréablement surpris par l'accueil des médecins ainsi que par le matériel présent. L'anesthésie d'**Ama** s'est bien passée et la prise des radiographies aussi. Le radiologiste a été très gentil, patient et à l'écoute de nos demandes. Vers 3h30 du matin et après un périple de près de 24h, nous rentrons au CCC.

Ama se porte très bien, elle boit un petit biberon et retrouve ses amis dans la cage pour finir la nuit dans son hamac. C'était juste un mauvais rêve... **Ama** a été fabuleuse cette journée, calme, patiente : un petit ange. A ce jour, malgré les différents examens complémentaires, nous ne pouvons toujours pas donner un diagnostic précis de ses malformations. Nous pensons que c'est dû au régime alimentaire déséquilibré qu'elle et **Kirikou** ont eu avant d'arriver au centre.



Les "petits"



Les chimpanzés de ce groupe deviennent de plus en plus indépendants de l'Homme. En brousse, pour la plupart, on ne les voit pas. Ils se débrouillent de mieux en mieux et on peut observer, chez eux, de nouveaux comportements "naturels" au fil des sorties en brousse. A ce jour, ils sont au nombre de 12 : **Annie** est récemment passée avec **Bobo**, elle s'ennuyait avec les petits et désirait changer de groupe et, **Charley** nous a quitté cet été, il manque à tout le monde. Nous le regrettons. Le groupe des petits a également eu droit au rhume malgré les consignes strictes d'hygiène. Il fallait se lever tôt le matin pour leur préparer leurs médicaments... Huit d'entre eux été atteints. **Wodo** et **Dan** étaient très difficiles à soigner, nous avons tout essayé : goût miel, fanta orange, fanta rose, dans le biberon, dans une seringue, dans un petit pot, avec le thé... La hiérarchie évolue : **Oga** et **Kindy** se partagent la dominance et les hormones montent à la tête de tout le monde (sauf **Chloé** et **Koumba** qui sont encore trop jeunes)

Vévé, **Louna** et **Shelly** commencent à "cycler". Chez les chimpanzés femelles, cela est visible lorsque la région ano-génitale commence à gonfler. Le gonflement est maximal autour de la période d'ovulation et c'est un signal très efficace pour signifier aux mâles qu'elles sont prêtes à s'accoupler !

Vévé est follement amoureuse d'Issa, un soigneur du CCC. Durant les sorties en brousse, **Vévé** attend le moindre signe d'intérêt d'Issa et le regarde avec les yeux de l'amour. Issa essaie de prendre un maximum de distance avec elle mais ce n'est pas chose facile !

Louna devient assez capricieuse. Dès qu'elle n'a pas ce qu'elle désire, elle en fait tout un foin et n'hésite pas à 'appeler' **Oga**, pour avoir son soutien, quand elle est disputée par un soigneur. Aux cages, c'est elle qui choisi son gobelet sinon elle refuse de boire...



Louna



Vévé avec Issa

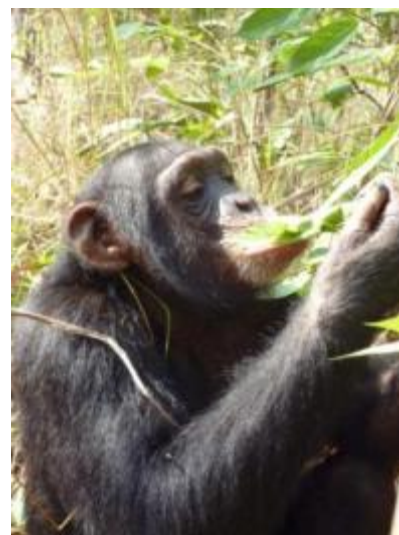


Chloé lèche la sève d'une liane

Chloé apprend beaucoup des plus grands, elle est très avancée pour son âge. Elle garde un visage parfait et use de son charme pour avoir ce qu'elle désire. Elle est très jalouse de **Koumba** qui lui a pris sa place de princesse dans le groupe.



Shelly a été très secouée par la mort de **Charley**. Ils étaient ensemble avant leur arrivée au Centre en 2006 et n'ont jamais été séparés au fil des années. Malheureusement, le petit **Charley** est décédé en juillet 2010 victime d'un serpent venimeux et **Shelly** le vit très mal. Elle a fait plusieurs fois des crises d'angoisse le soir dans l'enclos. Elle était tellement hystérique qu'elle est sortie de son enclos malgré les fils électrifiés. Après un traitement calmant à base de plantes et beaucoup de rassurance de notre part, elle a fini par accepter de dormir dans son enclos avec ses congénères. En brousse, **Shelly** et les autres chimpanzés de son groupe se sont régalés des chenilles présentes dans les feuilles pliées. C'était très intéressant à observer. Ils savent exactement dans quel petit arbuste les trouver !



Shelly mange des petites chenilles



Lobai profite de son nid au sol

Lobai est toujours aussi intelligent. Il a toujours l'air de réfléchir : "comment vais-je lui piquer son appareil photo à celle-là ?", "comment ouvrir son sac sans qu'elle s'en rende compte ?", "bon alors, je vais m'asseoir à côté d'elle puis je vais l'endormir avec mon regard d'innocent et là je lui vole, vite fait, sa moustiquaire en la regardant droit dans les yeux", "comment puis je faire aujourd'hui pour m'échapper lors du retour de la brousse ?"... Il n'arrête jamais ! Sinon, en brousse, c'est le champion du nid au sol.

Wodo et **Max** se sont assagis, deviennent de plus en plus indépendants et passent beaucoup de temps dans les arbres. **Max** reste assez chétif mais se porte bien.

Nelson a beaucoup grandi et du coup il semble un peu maigrichon. Il sera très certainement un chimpanzé de grande taille, et tout comme chez les humains, il est fréquent que les jeunes mâles à l'adolescence, aient des poussées de croissance et ce physique de "grand échalas".



Max



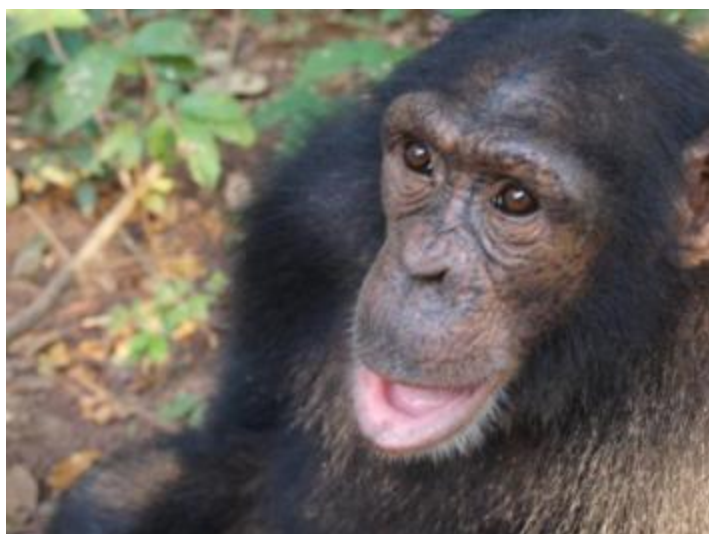
Wodo



Nelson

Le visage de **Dan** a beaucoup foncé. Il a énormément de tâches de rousseur sur tout le corps. Il a bien grandi et grossit (4kg en 4mois), une petite boule !! Dame nature ne l'a pas vraiment gâté physiquement, il est tellement "pas beau" (pour pas dire autre chose) qu'il en devient mignon. Mais qu'est ce qu'il est gentil, un amour puissance 10. Quand il arrive en brousse sur un bon site, il se retourne vers nous en vocalisant de contentement, c'est génial. **Dan** s'échappe à chaque retour de brousse, c'est récurrent... On l'adore.

Le petit **Oga**, avec sa gueule d'amour, est devenu un beau mâle pubère et le montre admirablement bien en brousse. Ebouriffé, **Oga** est très impressionnant et n'hésite pas à montrer sa place hiérarchique lors de displays en brousse. Il est très énervé quand **Louna** est en chaleur.



Dan



Oga

Kindy a la palme de la prise de poids, 6 kg en 4 mois, elle est passée de 39kg à 45kg en janvier 2011. Une vraie baleine ! Elle a carrément des bourrelets sur le ventre. Cela semble normal vu ce qu'elle ingurgite à chaque repas. Elle est la dominante du groupe et n'hésite pas à voler les fruits mûrs à ses congénères. **Kindy** nous fait toujours des grimaces, elle a toujours l'art de pincer les lèvres de travers, fermer un œil et pas l'autre.... Elle est la maman adoptive de **Koumba**. En brousse, **Koumba** se déplace tout le temps, elle n'arrête pas ! Elle est très réceptive aux conseils des autres chimpanzés de son groupe. En arrivant à l'âge d'un an dans ce groupe, **Koumba** a toujours été très choyée ce qui ne l'a pas rendu respectueuse des règles de hiérarchie. Lors des repas, elle pousse tout le monde pour manger et n'hésite pas à boire dans le biberon des autres.



Kindy, dite "la grosse" et Koumba en décembre 2010

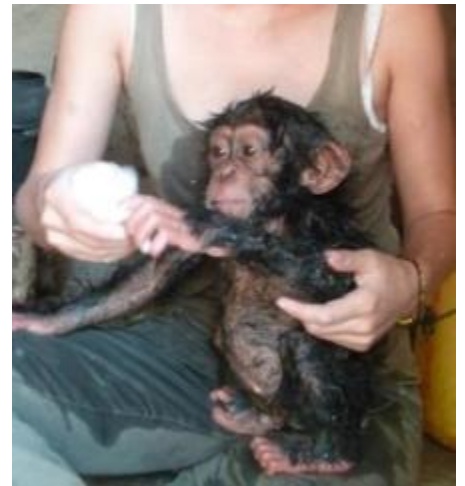


Le vendredi 14 janvier 2011, Mike et Rocky, 2 mâles adultes du groupe des 'grands' se sont échappés de leur enclos. Lors de la confusion qui s'en est suivie, Mike a réussi à entrer dans l'enclos du groupe des petits. **Koumba**, très apeurée par ce gros mâle a, semble-t-il, mal réagi et de façon brusque. La «sanction» est vite tombée : Mike a mordu la petite **Koumba** très sérieusement à la main gauche. A-t-il voulu prendre **Koumba** pour jouer ou simplement pour lui dire bonjour ? La société chimpanzé est très dure et le respect des règles de hiérarchie est primordial, les adultes n'hésitent pas à le faire savoir très rudement aux plus

jeunes... **Koumba** l'aura appris à ses dépens. Après l'échappée, nous avons retrouvé **Koumba** protégée par **Kindy** dans la case d'une volontaire. **Kindy** réchauffait la petite **Koumba** contre son corps. Deux de ses doigts étaient malheureusement très abîmés et avec beaucoup de tristesse, il a fallu lui amputer l'index et le majeur. Après une nuit de perfusion et de soins intensifs, dimanche matin, **Koumba** s'est bien réveillée. Elle avait faim et voulait retourner dans son groupe. Nous l'avons remise avec **Kindy**, sa maman d'adoption, dans une cage annexe pour qu'elles soient au calme. Tout le groupe était rassuré de la revoir. Avec beaucoup d'attentions, **Kindy** veille sur la petite et gare à celui qui ose toucher à la cicatrice... A ce jour, **Koumba** se remet doucement et se porte beaucoup mieux. Elle prend bien ses médicaments et les plaies cicatrisent normalement. Il lui faudra du temps pour compenser son handicap mais nous sommes confiants vu son tempérament de battante !

La petite nouvelle : Tya

Le jeudi 6 janvier, nous avons récupéré **Tya** vers 2h du matin à Faranah. Elle venait de passer plus de 14h dans le taxi brousse. Elle était en bonne santé et absolument pas méfiante. Elle m'a directement sauté dans les bras pour être rassurée et réchauffée. Surprise, c'était une femelle ! On nous avait pourtant dit que c'était un petit mâle... Le matin après un petit biberon et une banane, nous partons pour le centre. La route s'est bien passée, **Tya** n'en a pas perdu une miette, elle a regardé par la fenêtre les paysages du Parc National pour finalement arriver au centre vers 16h. Après un petit shampoing antiseptique, elle a fait connaissance du camp et de ses futures mamans "humaines". Elle a été baptisée **Tya** ce qui veut dire 'cacahuète' en malinké. A son arrivée, elle pesait 5kg et doit avoir environ 1 an.



Elle est actuellement en quarantaine au camp des volontaire afin d'éviter la propagation d'éventuelles maladies. Nous lui avons prélevé du sang le vendredi 13 janvier afin de le faire analyser et être sûrs qu'elle ne soit pas porteuse d'une maladie grave. Elle sort matin et soir avec une maman de substitution. Lors de ses premières brousses **Tya** était très timide et restait collée au volontaire. Et petit à petit, elle a commencé à se détacher et à monter dans les arbres. **Tya** est trop mignonne quand elle est ébouriffée, signe de son excitation. Elle a de petites jambes comme une sauterelle. Le midi, nous voulons qu'elle fasse une sieste afin qu'elle se repose. Mais elle est très difficile à coucher. Elle recherche un bon parrain ou une bonne marraine.



Les "Grands"



Le groupe des grands est actuellement formé par **Ced, Rocky, Rappa, Mike, Moka, Paco, Laurence, Kyo, Sita, Charlotte, Nimba**, les 2 mamans : **Lola** et sa fille de 3 ans : **Siala** et **Loundan** et sa fille d'un an : **Balo**.

Ils vont tous très bien. Quelques petits rhumes par ci par là mais rien de grave. **Charlotte, Nimba** et **Sita** y sont très sensibles. Actuellement, ce groupe profite de l'enclos des grands et de l'enclos des moyens, soit plus de 6 hectares. La hiérarchie n'est pas très claire pour le moment et les mâles se

testent beaucoup. **Ced** veut montrer que c'est lui le plus fort et n'hésite pas à rentrer dans la cage lors des repas en entrant avec un bâton qu'il tape sur les grilles. **Ced** s'en prend souvent à **Rocky** et **Rappa**. Ils acceptent cette dominance et se soumettent régulièrement à **Ced** qui n'en tient, malheureusement, pas compte. **Rappa** commence à en avoir assez et lui montre de temps en temps en faisant des displays très impressionnants.



Ced

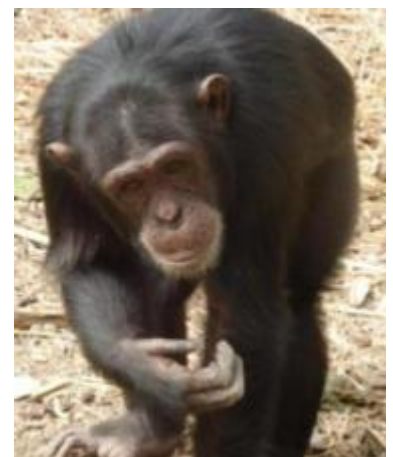


Rocky



Le gros Rappa

Au CCC, nous donnons des bananes uniquement au repas du matin, c'est un fruit très prisé. Il n'y en a jamais assez. **Lola, Laurence** et **Kyo**, dites les "morues", sont très susceptibles le matin lors de la distribution. Si elles n'ont pas ce qu'elles désirent rapidement gare au volontaire qui passe par là, elles se font vite comprendre... Le principe c'est qu'elles attendent un minimum et les hésitations des personnes qui distribuent les bananes les énervent énormément. **Kyo** adore dormir dans la cage, elle nous demande régulièrement le soir des feuilles pour faire son nid.



Kyo

Lola s'occupe très bien de la petite **Siala** mais elle n'hésite pas à manger les bons fruits de sa fille. **Siala** n'a peur de rien, elle vocalise beaucoup pour recevoir des fruits. Elle n'hésite pas à passer devant les gros mâles pour recevoir ce qu'elle désire. C'est incroyable de voir **Rappa**, un mâle adulte de plus de 65kg, laisser la petite lui voler ses bananes.

Rappa est magnifique. Il a repris du poil de la bête après sa blessure de l'été 2009. **Rappa** avait été relâché en juin 2008 et avait été récupéré, seul et amaigri, au sud du Parc National grâce à son collier Argos. Après son déménagement sur Bakaria, le site du relâché, **Rappa** s'était fait mordre par **Albert**, le mâle dominant. Ce qui nous a contraints de le ramener au CCC pour le soigner. Maintenant, il a regrossi et se porte bien, il reste souvent avec **Lola** et **Siala**. Il y a quelques années, **Lola** s'était beaucoup occupée de **Rappa** quand il était bébé, ils restent, à ce jour, très liés. **Lola** a repris son cycle et n'accepte toujours pas sa pilule contraceptive.

Loundan la femelle sauvage et sa petite fille, **Balo** qui est née fin 2009 se portent bien. En 2008, cette femelle adulte était entrée dans l'enclos des grands. Elle a enfin accepté de boire l'eau qu'on lui offrait en avril 2010 !!! Ca faisait plus d'un an qu'elle se débrouillait pour boire dans l'enclos (dans les trous des troncs, rosée du matin...). Parfois, nous avons pu observer **Laurence**, une femelle de 11 ans, garder l'eau en bouche pour l'offrir à **Loundan** en lui donnant de bouche à bouche. C'était très touchant. Mais en pleine saison sèche, l'eau manque dans l'enclos. C'était vraiment important pour **Loundan** d'accepter 'notre' eau pour donner un meilleur lait à sa fille. **Loundan** et **Laurence** ont toujours été très proches. **Laurence** a envie d'avoir un bébé, elle est très maternelle avec les filles de **Lola** et **Loundan** : **Siala** et **Balo**. Parfois, elle 'vole' **Siala** en la prenant sur le dos. Cela ne dérange pas du tout **Siala** qui adore se promener sur un autre dos que celui de sa maman. **Lola** et **Loundan**, qui s'entendent normalement à merveille, se sont un jour pris le bec à cause de leur fille. Les 2 chipies se sont disputées pour une histoire de papayes et les mamans ont pris, bien sûr, chacune le parti de leur fille respective ... Elles devaient se dire "Non, c'est ta fille qui a tort et pas la mienne !!!".



Lola



Laurence



Loundane et Balo



Siala joue avec Paco

Mike reste très neutre lors des démonstrations de force de **Ced**. Parfois, **Mike** s'énerve et met tout le monde d'accord.

Mike et **Rocky** (cf plus haut) se sont échappés le vendredi 14 janvier 2011 avec **Nimba**. Ils sont entrés dans la foodroom et dans la vetroom. Ils ont tout retourné ! Une tornade aurait fait moins de dégâts. Ils se sont empiffrés de toutes les bananes et ont déballé toute la malle de bandages avec beaucoup de sérieux et d'application... Heureusement, ils n'ont pas du tout touché aux médicaments rangés dans les malles hermétiques, ouf ! Quant à la table de chirurgie de la vetroom : elle est ressortie en pièces détachées.

Paco joue le rôle de grand frère avec **Siala**. Il la porte et joue beaucoup avec elle. Il lui laisse faire tout ce qu'elle veut. **Siala** n'est pas aussi confiante avec **Moka**. **Paco** s'est beaucoup développé, il va devenir très grand, c'est une certitude. Il reste d'une gentillesse sans faille avec nous.

Moka reste le bad boy du groupe mais c'est un grand joueur au cœur tendre. Il demande souvent de courir avec lui. Il garde son look particulier avec sa canine du bas qui ressort.



Mike



Paco et la petite Siala



Rocky



Moka

Charlotte, **Sita** et **Nimba** se serrent les coudes et restent très proches. Elles s'épouillent très souvent.

Charlotte est la petite effrontée, elle est toujours aussi petite et fine. Elle a des doigts de pianiste et reste attendrissante quand elle suce son pouce. Elle est très forte pour récupérer vite fait ses bananes le matin quand les mâles ont le dos tourné.

Nimba, dite Nimboulette, est tellement gentille et fait toujours beaucoup de grimaces. Elle vocalise beaucoup lors des repas, elle n'arrête pas. **Rappa** et **Nimba** nous font de vrais concerts quand ils mangent. Et quand on lui parle à ce moment-là, elle vocalise de plus belle, c'est génial !

Sita est très difficile pour prendre sa pilule le matin, il faut lui acheter spécialement du fanta rose (et pas l'orange elle n'en veut pas...). C'est une véritable mission de lui donner chaque matin sa seringue rose... Elle est toujours très soumise à tous les mâles du groupe. Et lors des repas, nous pouvons l'observer assise à côté de **Mike**, qu'elle épouille, épouille, épouille jusqu'à ce qu'il lui laisse quelques 'restes'...



Nimba



Sita



Charlotte



Annie était dans le groupe des petits, elle ne sortait plus en brousse avec eux depuis quelques mois déjà. Mais plusieurs fois, début janvier, **Annie** s'est échappée de l'enclos des petits, elle devait s'ennuyer au milieu de jeunes mâles et vu sa maturité sexuelle elle était plus attirée par les grands. Nous l'avons alors mise avec **Bobo** qui est, après plusieurs évasions, malheureusement enfermé, le temps de trouver une solution. Un vrai petit couple ces 2 là. Ils jouent régulièrement ensemble. **Annie** a bien compris qu'il fallait se soumettre à **Bobo** et elle le lui montre à tout moment. **Bobo** ne s'en prend jamais à elle quand il est énervé. **Annie** est vraiment belle. Vu sa capture tardive, **Annie** est toujours restée distante des hommes et tant mieux, nous adorons son "indifférence", ça lui donne

beaucoup de charme. Elle a un vrai comportement de chimpanzé et sera une très bonne candidate pour le futur relâché.

Le temps de trouver une solution, le grand **Bobo**, est malheureusement enfermé. Il est le roi de l'évasion quand on le met dans l'enclos. Il supporte très mal les conflits et s'échappe au moindre stress malgré l'enclos électrifié. En effet, fin mai 2010, Bobo a eu peur lors d'une dispute avec **Mike** lors du repas de 18h et a préféré sortir de l'enclos. Dehors, Bobo a été très gentil avec les volontaires et les soigneurs. Il a fallu l'endormir au clair de la lune pour le remettre dans sa cage. Il s'est échappé 2 autres fois par la suite, ce qui nous a contraints de l'enfermer.

Bobo avant d'être enfermé était beaucoup avec la petite de 3 ans, **Siala**. Quel plaisir de les voir jouer ensemble, en les observant, on s'est souvent posé la question mais qui est le bébé? En effet, **Bobo** est très immature, il ne se rend pas compte qu'il frôle les 70kg et est un magnifique chimpanzé mâle adulte. **Bobo** était très attentionné avec la petite **Siala**, on a pu l'observer lui donner à boire de 'bouche à bouche' ce que les mamans font, naturellement, quand leur bébé est trop petit pour boire. Mais à côté de cette tendresse, **Bobo** est le plus fort pour nous jeter, quand il n'a pas ce qu'il désire, des restes de fruits ou ses crottes, un vrai plaisir de bon matin...



Coco et Zoé



En mai 2010, l'équipe du CCC s'est acharné à renforcer l'enclos de **Coco** : tendre les fils, rajouter des jumpers et des fils à gauche, à droite, élaguer de nombreux arbres dans l'enclos... Et après de nombreux jours de travail, **Coco** a enfin été libéré dans son enclos. Quelle émotion de voir **Coco** ENFIN dans son enclos, un vrai bonheur. Mais malheureusement, le 30 mai, soit 4 jours après sa libération, un poteau, mangé par les termites à sa base, s'est brisé et s'est soulevé suite à la tension des fils qui avaient été retendus. Ainsi, **Coco** s'est échappé en passant sous les fils. Il a adoré se promener au Centre. Après une promenade au fleuve, une visite des cases et de la cuisine des volontaires, avoir sauté sur le lit de Ibrahim un soigneur et déchiré sa moustiquaire au passage, il a

été anesthésié afin de le remettre dans sa cage.

Coco doit malheureusement rester dans sa cage à cause de ses évasions. Nous avons déjà renforcé plusieurs fois son enclos mais en vain... **Zoé**, sa nouvelle voisine depuis novembre 2009, a la chance de profiter de ce bel enclos. **Zoé** se porte bien ses poils ont bien repoussé, elle est magnifique et découvre son nouvel environnement tous les jours... Elle va souvent embêter le nid d'abeilles qui se trouve dans l'enclos et après s'étonne d'être piquée... **Zoé** est vraiment, une petite dame, elle a malheureusement beaucoup de comportements d'humain. Elle se met une écharpe autour du cou, mélange son lait avec une petite branche de bois, se lave les mains, En effet, **Zoé** a vécu en captivité pendant 11 ans sans voir un autre chimpanzé. Elle n'a pas assez le comportement d'un chimpanzé et recherche que très peu le contact avec **Coco** mais plutôt les volontaires masculins... Nous pouvons observer de temps en temps des contacts entre **Coco** et **Zoé** à travers la cage. Nous espérons que ces contacts spontanés vont augmenter avec le temps.

En décembre 2010, nous avons mis **Coco** et **Zoé** dans la même cage. Ils étaient très intimidés de se retrouver enfin ensemble. **Zoé** a fait le premier pas et a osé passer du côté de **Coco**. **Coco** lui n'est jamais passé du côté de **Zoé** ce qui est très bien pour elle car, ça lui laisse une échappatoire. **Zoé** reste très douillette et dès que **Coco** joue un peu trop brutalement elle préfère partir.

Zoé du haut de son arbre surveille tout au centre rien ne lui échappe et nous prévient d'évènements anormaux.



Zoé sur son arbre